

5. MARCO DE REFERENCIA

El marco de referencia es el conocimiento del ámbito donde se realizan las acciones que permiten referirse a la realidad cuando se planea hacer algo.

La agencia recaba, procesa e interpreta información para analizar la zona ecológica a que se le asigna y formula con ello el marco de referencia necesario para alcanzar sus objetivos.

5.1. NIVELES DE INFORMACIÓN DEL MARCO DE REFERENCIA

La primera tarea del flujo de actividades del proceso de promoción, es la planeación para el establecimiento de una Agencia, por ello hay que elaborar el marco de referencia, que permite determinar, después de haber sido evaluada, el establecimiento del servicio a la comunidad campesina. Esta acción tiene una duración de tres meses y su resultado es la información que se recaba en tres niveles. Se analizan los datos ecológicos, demográficos y socioeconómicos reunidos, y de ellos surge la conclusión que permite ubicarnos.

El primer nivel de información incluye los municipios que constituyen una zona ecológico-económica, la cual se delimita con color azul en un mapa de la República Mexicana. La evaluación de la zona permite conocer su capacidad de desarrollo.

El segundo nivel de información se levanta en todas aquellas localidades de los municipios de la zona ecológica que, por su ubicación, tiene mayor importancia socioeconómica, este tipo de localidades, generalmente, constituye el sector desarrollable en el medio rural, dado que en este nivel se han analizado las localidades de mayor población y mejor comunicación. En este nivel, en las localidades que tengan características iguales, pertenecientes a un mismo cuadrante, se selecciona y atiende aquellas que tengan mayor disponibilidad para trabajar en el programa de educación no formal.

El tercer nivel se conforma con la información recabada en las unidades de producción, considerando para ello el régimen de explotación vigente en las localidades.

5.1.1. ¿QUÉ ES EL MARCO DE REFERENCIA?

El marco de referencia es el primer paso de la metodología y consiste en un estudio socioeconómico para ubicarse en la realidad mediante investigaciones de campo y documental. Con la información recabada y procesada se hace una glosa que sirve como banco de información.

Este estudio socioeconómico nos ubica en donde estamos, que hacemos, que tenemos, que nos falta para poder realizar nuestra labor; nos dice donde es mejor, que es mejor, y como es mejor hacerlo; este contenido nunca debe de encontrarse estático sino que debe estar en una constante actualización de la información del medio en que se trabaja.

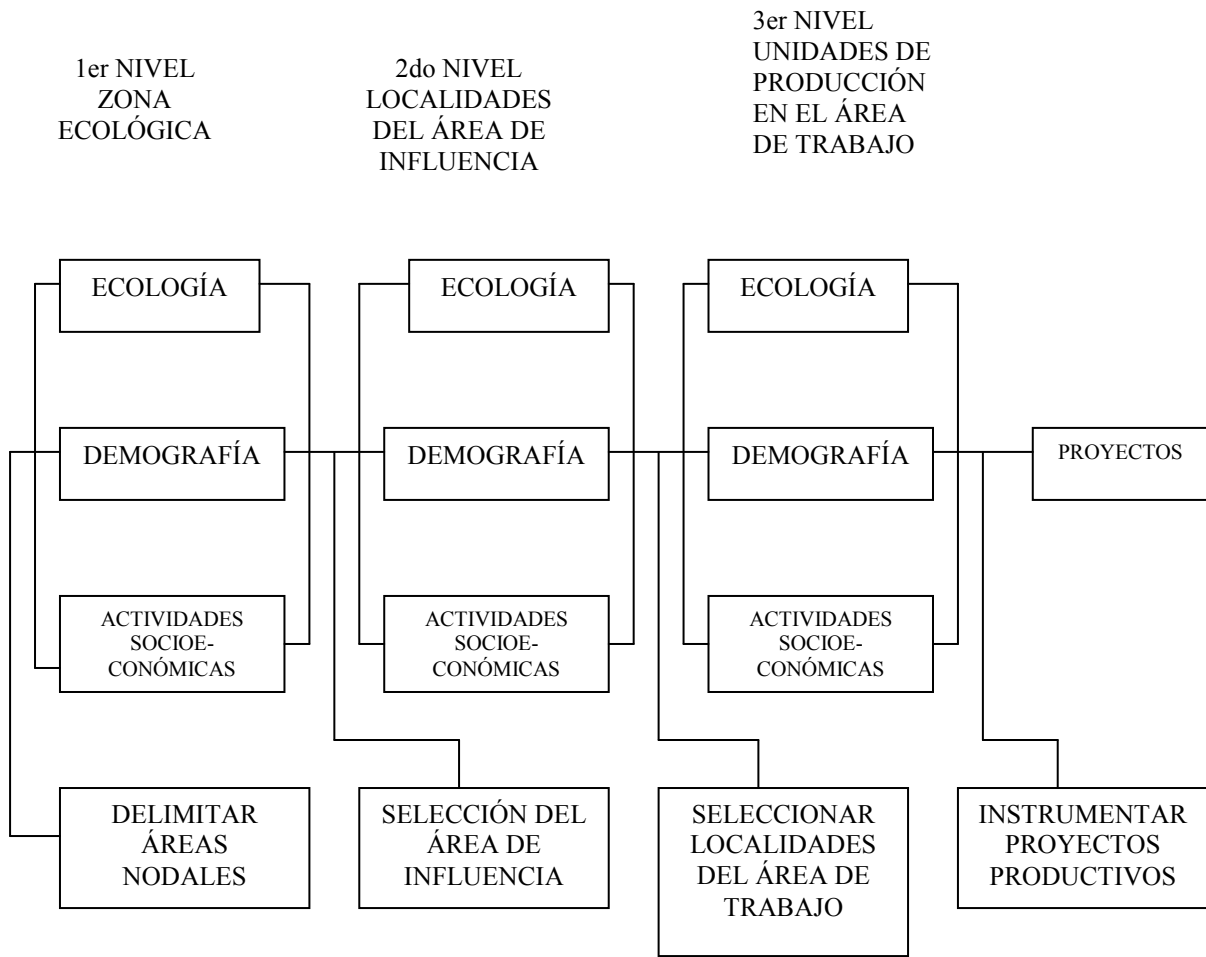
5.1.2. ¿PARA QUÉ SIRVE EL MARCO DE REFERENCIA?

El marco de referencia nos sirve para ubicarnos en la zona ecológico-económica, y a partir de la potencialidad de recursos existentes, podamos determinar el área de influencia o punto nodal de mayor incidencia en actividades socioeconómicas. Con base en estos conocimientos delimitamos el área de trabajo analizando cuáles localidades son más sensibles para nuestro trabajo y así poder apoyarlos con la educación no formal agropecuaria.

5.2. ¿CÓMO SE INTEGRA EL MARCO DE REFERENCIA?

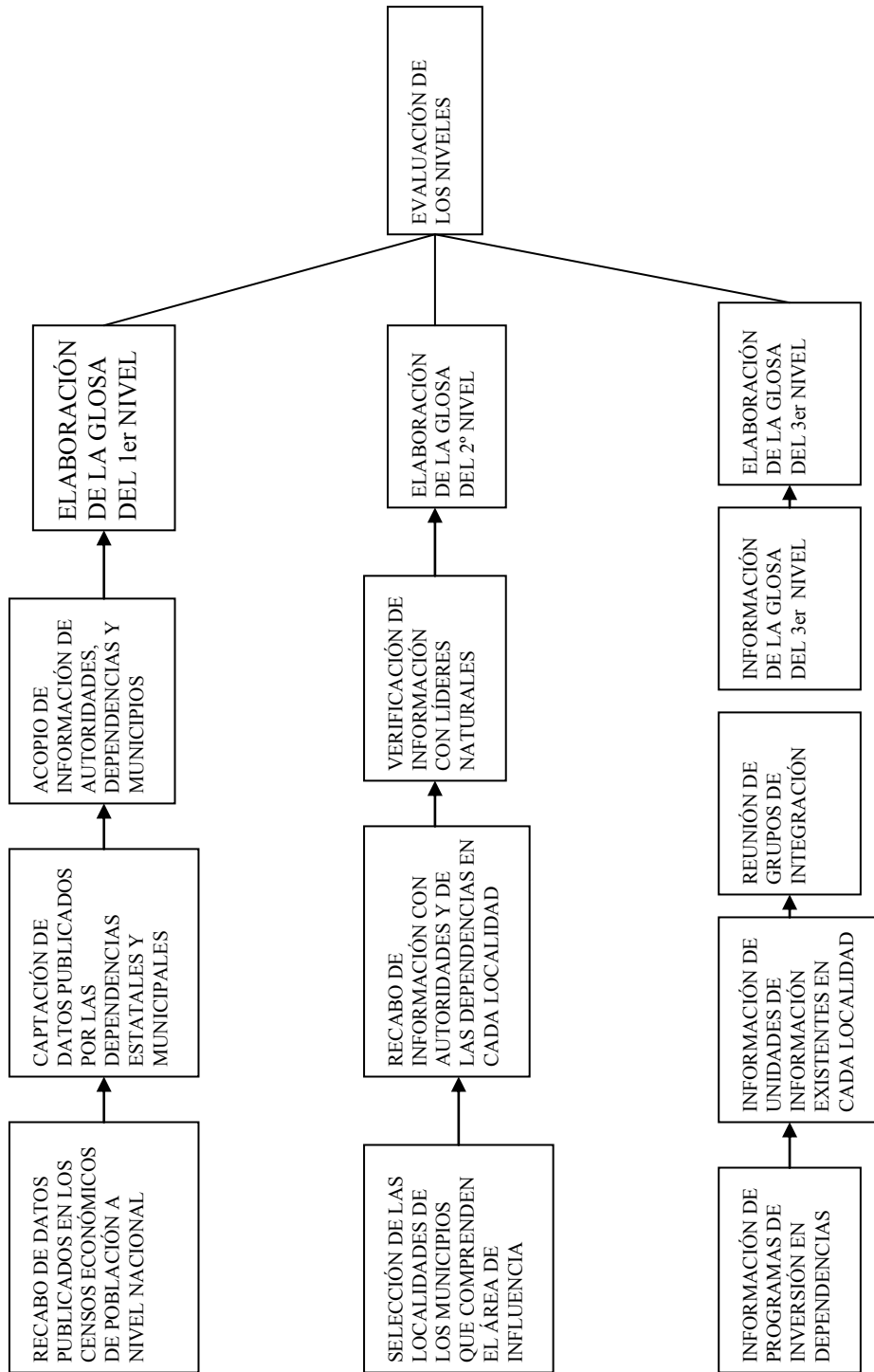
Para realizar el marco de referencia, hay que seguir una estructura como base de su organización. Para esto, se ha dividido en tres niveles que permiten recabar la información con mayor fidelidad y que facilitan su estudio.

5.2.1. ESTRUCTURA



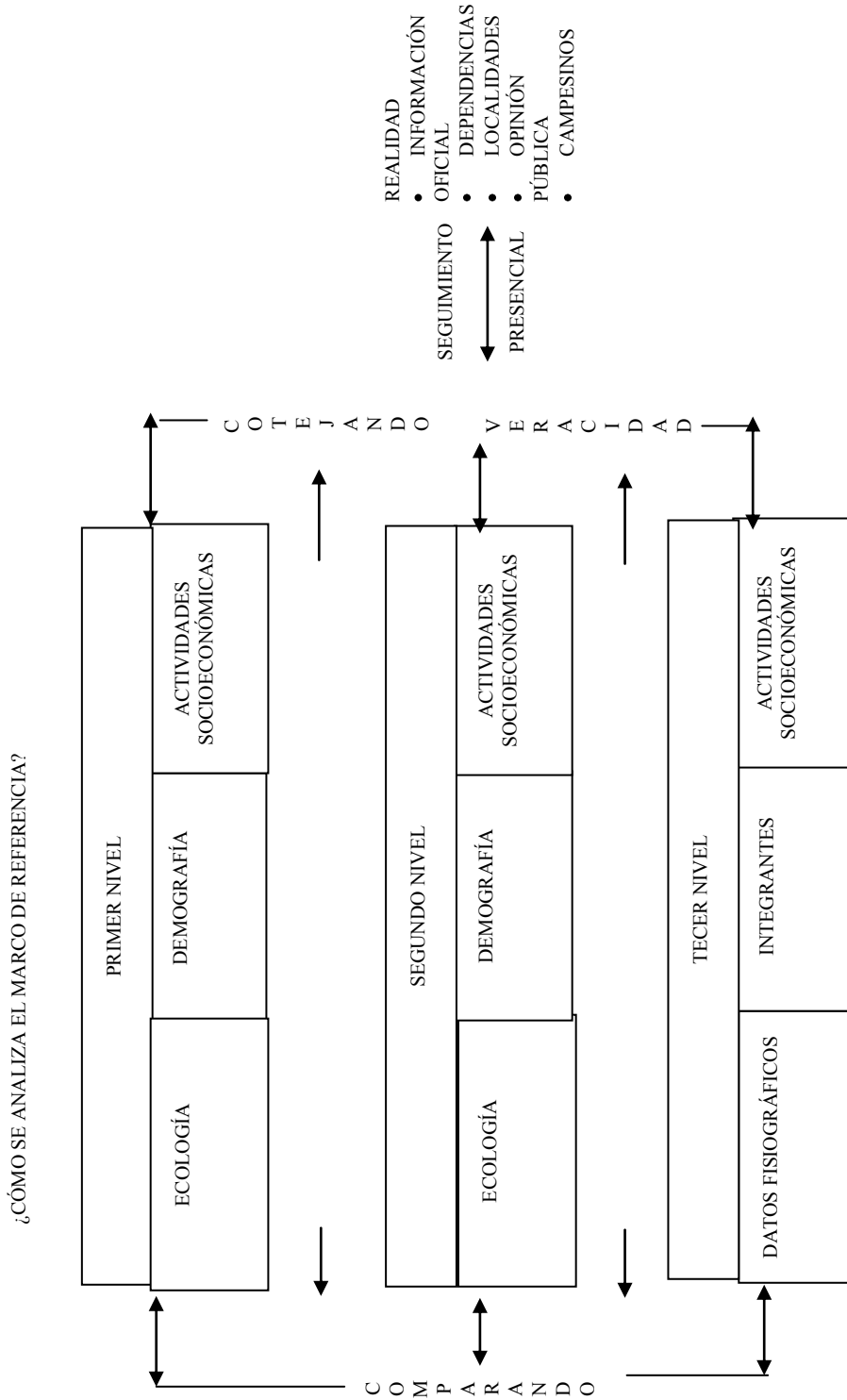
5.2.2. PROCESO PARA ELABORAR EL MARCO DE REFERENCIA

Para la elaboración del marco de referencia es necesario seguir un proceso lógico de información, análisis y selección de la información recabada, que nos permita tener una idea clara de la situación social, económica y productiva de una determinada región. Para esto se recomienda seguir los pasos siguientes:



5.3. ¿CÓMO SE ANALIZA EL MARCO DE REFERENCIA?

Es de suma importancia llevar un buen análisis de la información recabada para verificar su congruencia y obtener así un diagnóstico que nos permita saber la viabilidad de desarrollo de la región estudiada, para esto realizamos lo siguiente: se verifica mediante seguimiento que la información sea suficiente, correcta y congruente, en cada nivel, para poder compararlos.



5.3.1. FORMATO APARA RECABAR INFORMACIÓN DE LA ZONA ECOLÓGICA

ECOLOGÍA

1. SUPERFICIE EN HECTÁREAS _____ MUNICIPIO _____

2. PRECIPITACIÓN PLUVIAL EN mm: _____

3. DISTRIBUCIÓN DURANTE EL AÑO DE LA PRECIPITACIÓN:

	ENE.	FEB.	MAR.	ABRIL	MAY.	JUN.	JUL.	AGOS.	SEP.	OCT.	NOV.	DIC.	PROMEDIO
MÁXIMA													
MÍNIMA													
PROMEDIO													

4. TEMPERATURA EN °C ANUAL: MÁXIMA _____ MÍNIMA _____ MEDIA _____

DISTRIBUCIÓN DURANTE EL AÑO DE LA TEMPERATURA

	ENE.	FEB.	MAR.	ABRIL	MAY.	JUN.	JUL.	AGOS.	SEP.	OCT.	NOV.	DIC.	PROMEDIO
MÁXIMA													
MÍNIMA													
PROMEDIO													

5. EVAPORACIÓN ANUAL EN mm: MÁXIMA _____ MÍNIMA _____ MEDIA _____

6. DISTRIBUCIÓN DURANTE EL AÑO DE EVAPORACIÓN:

	ENE.	FEB.	MAR.	ABRIL	MAY.	JUN.	JUL.	AGOS.	SEP.	OCT.	NOV.	DIC.	PROMEDIO
MÁXIMA													
MÍNIMA													
PROMEDIO													

FUENTE DE INFORMACIÓN: Estaciones meteorológicas.

7. DISPONIBILIDAD DE AGUA SEGÚN MUNICIPIO, PARA LABORES AGROPECUARIAS.

MUNICIPIO	AGUA	PRESAS NÚM. m ³	POZOS NÚM. m ³	CANALES NÚM. m ³	BORDOS NÚM. m ³	RÍOS NÚM. m ³	LAGUNAS NÚM. m ³	ARROYOS NÚM. m ³	LAGOS NÚM. m ³
TOTAL									

FUENTE DE INFORMACIÓN: SAGARPA, Estaciones climatológicas, CNA, municipio, SSA

8. VIENTOS: DIRECCIÓN, VELOCIDAD Y TIPO.

MES	DIRECCIÓN	Velocidad máxima km/ hr
ENERO		
FEBRERO		
MARZO		
ABRIL		
MAYO		
JUNIO		
JULIO		
AGOSTO		
SEPTIEMBRE		
OCTUBRE		
NOVIEMBRE		
DICIEMBRE		

FUENTE DE INFORMACIÓN: Estaciones meteorológicas

9. ALTURA SOBRE EL NIVEL DEL MAR DE LA ZONA ECOLÓGICA.

MÁXIMA _____ MÍNIMA _____ MEDIA: _____

10. HUMEDAD RELATIVA PROMEDIO ANUAL EN % _____

DISTRIBUCIÓN DE HUMEDAD RELATIVA (PROMEDIO MENSUAL EN %).

ENE.	FEB.	MAR.	ABR.	MAY.	JUN.	JUL.	AGOS.	SEP.	OCT.	NOV.	DIC.

FUENTE DE INFORMACIÓN: Estaciones meteorológicas

11. FENÓMENOS METEOROLÓGICOS VARIOS.

MUNICIPIOS	MESES E INTENCIADAD (FUERTE, MODERADA, BAJA)			
	HELADAS	NEVADAS	GRANIZO	CICLONES

FUENTE DE INFORMACIÓN: Estaciones climatológicas, CNA

12. TIPO DE SUELO.

A) Propiedades físicas

Textura: _____

Color: _____

Estructura: _____

B) Fisiografía

Relieve: _____

Pendientes: _____

FUENTE DE INFORMACIÓN: Cartas edafológicas, CP, SAGARPA, SEDER

13. PROFUNDIDAD PROMEDIO DE LA CAPA ARABLE DE LA ZONA ECOLÓGICA EN cm.

PROMEDIO: _____

14. USO DE SUELO EN HECTÁREAS Y PORCENTAJES.

MUNICIPIOS	ACTUAL (has)	%	POTENCIAL (ha)	%	DIFERENCIA (ha)	%

FUENTE DE INFORMACIÓN: SAGARPA, Municipio y SEDER

15. FLORA SILVESTRE EN LA ZONA ECOLÓGICA.

ESPECIES	SUPERFICIE APROXIMADA (Ha)

FUENTE DE INFORMACIÓN: SAGARPA Y SEMARNAT

16. FAUNA SILVESTRE

ESPECIE	NÚMERO APROXIMADO

Fuente de información: SAGARPA, SEMARNAT, Municipio

17. YACIMIENTOS

MUNICIPIO	TIPO			NÚMERO DE YACIMIENTOS
	ARENA	GRAVA	OTROS	

Fuente de información; SAGARPA, INEGI, Municipio

18 POBLACIÓN

MUNICIPIO	POBLACIÓN TOTAL	POBLACIÓN RURAL	POBLACIÓN URBANA	POBLACIÓN ECONÓMICAMENTE ACTIVA EN ACTIVIDADES PRIMARIAS	POBLACIÓN ECONÓMICAMENTE DESOCUPADA	POBLACIÓN ECONÓMICAMENTE INACTIVA
TOTAL						

FUENTE DE INFORMACIÓN: INEGI, Municipio

19. POBLACIÓN ACTUAL EN GRUPOS POR EDADES

MUNICIPIO	SEXOS	0-5	6-10	11-15	16-20	21-25	26-30	31-35	36-40	41-45	45-50	51-55	56-60	61-65	66-70	71-75	75-80	80-mas
TOTAL ZONA ECOLÓGICA																		

Con esta información se elabora la pirámide de edades

FUENTE DE INFORMACIÓN: INEGI, municipios

MIGRACIÓN

NUMERO DE EMIGRANTES	PRINCIPALES DESTINOS	PROMEDIO DE ESTANCIA	PORCENTAJE DE GENTE QUE MIGRA CON DOCUMENTOS	PRINCIPALES FORMAS DE FINANCIAMIENTO	PORCENTAJE		PORTENTAJE DE PERSONAS NACIDAS EN EL EXTRANJERO		TIPO DE MIGRACIÓN			
					Mujeres	Hombres	Mujeres	Hombres	Familiar	Individual	Grupal	

20. NÚMERO DE LOCALIDADES POR MUNICIPIO

Municipio	Número de localidades

Fuente de información; CONAPO, INEGI, SSA, Clínicas del IMSS

21. Índice de natalidad: _____

22. Tasa de mortalidad: _____

Fuente de información: registro civil, SSA, ISSSTE, IMSS, Servicios coordinados de salud Pública en el Estado, censo de población y municipio.

TOTAL														

Fuente de información SAGARPA, SEDER.

26 CAZA.

ESPECIE	PRODUCCIÓN ANUAL EN TONELADAS	FRECUENCIA	VALOR DE LA PRODUCCIÓN

Fuente de información, SAGARPA, Municipio.

27. PESCA.

MUNICIPIO	ESPECIE	VALOR DE LA PRODUCCIÓN		VALOR DE LA PRODUCCIÓN
		MERCADO	CONSUMO FAMILIAR	

Fuente de información: SEMARNAT, SAGARPA, SEDER, Municipio

PISCICULTURA.

MUNICIPIO	TIPO DE AGUA				CANTIDAD DE INSUMOS UTILIZADOS EN ESTA ACTIVIDAD				MANO DE OBRA RELATIVA		
	NO. DE CUERPOS DE AGUA	TIPO (RÍOS, LAGUNAS)	VOLUMEN EN M ³	SUPERFICIE DEDICADA A ESTA ACT. EN M ²	FERTILIZANTES		MEDICINAS		ACT. REALIZADAS	NO. DE JORNADAS	\$ COSTOS
					TIPO(NATURALEZA, ARTIFICIAL)	CANTIDAD (M ³)	TIPO	CANTIDAD			

Fuente de información: SEMARNAT, SEDER.

28. IRRIGACIÓN.

MUNICIPIO	TIPO DE RIEGO	SUPERFICIE IRRIGADA (m ²)	CANTIDAD DE AGUA UTILIZADA (m ³)	TIERRA DE TEMPORAL	TIERRA DE HUMEDAD	SUPERFICIE AGRÍCOLA TOTAL

Fuente de información: INEGI, CNA, Censo agrícola, Informe de gobierno del Estado.

29. TENENCIA POR MUNICIPIOS PARA CONCENTRAR LA ZONA ECOLÓGICA (PRIMER NIVEL)

MUNICIPIO	EJIDAL			COMUNAL			PEQUEÑA PROPIEDAD		
	SUPERFICIE	NO. DE EJIDATARIOS	TAMAÑO PROMEDIO DE PARCELAS	SUPERFICIE	NO. DE COMUNEROS	TAMAÑO PROMEDIO DE PARCELAS	SUPERFICIE	NO. DE PEQUEÑOS PROP.	TAMAÑO PROMEDIO DE PARCELAS

Fuente de información: SAGARPA, SEDER, Procuraduría agraria, Reforma Agraria, Censos Agrícolas

SECUNDARIAS

30. AGROINDUSTRIAS.

MUNICIPIO	TIPO DE INDUSTRIA	TIPO Y NÚMERO DE INDUSTRIA	CAPACIDAD PRODUCTIVA MENSUAL	VALOR DE LA PRODUCCIÓN	MATERIA PRIMA	PROCEDENCIA
TOTAL						

Fuente de información: SECRETARÍA DE ECONOMÍA FEDERAL Y ESTATAL.

31. ARTESANÍAS

MUNICIPIO	TIPO Y NÚMERO	CAPACIDAD PRODUCTIVA	VALOR DE LA PRODUCCIÓN	MANO DE OBRA RELATIVA	MATERIAS PRIMAS Y SU FUENTE

Fuente de información: FONAR, FONAE, ARIPO.

TERCIARIAS

32. EDUCACIÓN. (DEPENDENCIAS U ORGANISMOS SOCIALES EN LA ZONA ECOLÓGICA)

MUNICIPIO	POBLACIÓN EN EDAD ESCOLAR	NÚMERO DE ESCUELAS			NÚMERO DE AULAS	NÚMERO DE MAESTROS
		NIVEL	BILINGÜE	MONOLINGÜE		
		INICIAL				
		PREESCOLAR				
		PRIMARIA				
		SECUNDARIA				
		MEDIO SUPERIOR				
		SUPERIOR				
TOTAL						

FUENTE DE INFORMACIÓN: SEP, IEEPO, Municipio, inspección escolar.

GRADO DE ESCOLARIDAD.

MUNICIPIO	PREPRIMARIA	PRIMARIA	SECUNDARIA	MEDIA SUPERIOR	SUPERIOR	OTRAS
TOTAL						

FUENTE DE INFORMACIÓN: SEP, IEEPO, Municipio, inspección escolar.

Organismos educativos públicos y privados en la zona ecológica. _____

Organismos sociales en la zona ecológica _____

EDUCACIÓN ADULTOS

	TASA DE ALFABETIZACIÓN DE ADULTOS	TASA DE ALFABETIZACIÓN DE ADULTOS JÓVENES	ESCOLARIDAD MEDIA
Mujeres			
Hombres			

ESTUDIOS SUPERIORES EN EL EXTRANJERO O EN OTROS ESTADOS

ESTUDIANTES EN EL EXTRANJERO	PRINCIPALES PAÍSES DE ACOGIDA	FORMAS DE FINANCIAMIENTO	ESTUDIANTES EN OTROS ESTADOS	LUGARES DE ACOGIDA	FORMAS DE FINANCIAMIENTO	ESTUDIANTES EXTERNOS A LA COMUNIDAD

33. SALUD.

MUNICIPIO	NÚMERO DE ESTABLECIMIENTOS				NÚMERO DE MÉDICOS	NÚMERO DE CAMAS	NÚMERO DE PARTERAS O COMADRONAS	NÚMERO DE MÉDICOS TRADICIONALES	PRINCIPALES PADECIMIENTOS	CAUSAS DE MORTANDAD
	IMSS	ISSSTE	SSA	PRIVADO						

Fuente de información: SSA, IMSS, ISSSTE

DEMOGRAFÍA Y SANIDAD

POBLACIÓN TOTAL	POBLACIÓN URBANA	POBLACIÓN RURAL	ESPERANZA PROMEDIO DE VIDA	EDAD MEDIA DE MUJERES EN EL PRIMER MATRIMONIO	PROMEDIO DEL TAMAÑO DE LAS FAMILIAS	TASA DE FECUNDIDAD	FECUNDIDAD A LOS 15 – 19 AÑOS	USO DE ANTICONCEPTIVOS		TAZA DE MORTALIDAD MATERNA
								Si	No	

34. INSTITUCIONES DE FINANCIAMIENTO

MUNICIPIO	BANCA COMERCIAL	BANCA SOCIAL (CAJAS DE AHORRO)	
		NOMBRE	ESTATÚS JURÍDICO
TOTAL			

Fuente de información: FINANCIERA RURAL, MUNICIPIO, COMISIÓN NACIONAL BANCARIA (a través de las federaciones de ahorro popular existentes) SECRETARÍA DE COMERCIO, FONAES, SGARPA, (PROGRAMA PATMIR), Informes de Gobierno.

ANOTAR, En Proceso, no Autorizada, Autorizada (por la Comisión Nacional Bancaria).

MUNICIPIOS	NÚMERO DE BENEFICIARIOS	PROCAMPO	PROGAN	OPORTUNIDADES	DIF				
	MUJERES								
	HOMBRES								

INDICADORES ECONÓMICOS

PIB POR HABITANTE EN DÓLARES USA	PIB POR HABITANTE EN DÓLARES (PARIDAD DEL PODER EN LA COMPRA, PPC)	RELACIONES ENTRE LOS INGRESOS FAMILIARES	POBLACIÓN ECONÓMICAMENTE ACTIVA

35 VIVIENDA.

MUNICIPIO	NO. DE VIVIENDAS	CON AGUA	CON DRENAJE	CON LUZ ELECTRICA	CON PISO DE TIERRA	CON RADIO	CON T.V.	CON SKY
TOTAL								

Fuente de información: municipio, censo, SEP

36. COMUNICACIÓN.

MUNICIPIO	KILÓMETROS DE CAMINO			NÚMERO DE PUENTES	
	PAVIMENTOS	DE TERRACERÍA	DE BRECHA	EXISTENTES	FALTANTES
TOTAL					

Fuente de información: SCT, CAO, Municipio

Ríos de la zona ecológica

Ríos navegables _____ Kilómetros navegables _____

Localidades que comunican y precios por carga _____

TRANSPORTE

No de Líneas de transporte de Pasajeros: _____

Rutas: _____ Km. _____ Capacidad de Transporte _____
 _____ Km. _____ Capacidad de Transporte _____
 _____ Km. _____ Capacidad de Transporte _____

TELÉGRAFOS, TELÉFONOS Y CORREOS

MUNICIPIO	No. DE AGENCIAS DE TELEGRAFOS	No. DE CENTRALES TELEFONICAS	No. DE AGENCIAS DE CORREOS	CENTROS DE INTERNET
TOTAL				

Fuente de información: Municipios, censos, SCT

TRANSPORTES DE CARGA

MUNICIPIO	NO. DE LÍNEAS	NO. DE UNIDADES POR LÍNEA	CAPACIDAD DE CARGA POR UNIDAD	CAPACIDAD DE CARGA POR TRANSPORTE	PRECIO POR FLETE				OBSERVACIONES
					\$/ TON.	\$/ Dist.	\$/ Vol.	\$/ Tiem.	

Fuente de información: Municipio, SCT

MEDIOS MASIVOS DE COMUNICACIÓN: _____

37 ENERGÍA.

MUNICIPIO	No. DE CENTRALES ELÉCTRICAS	CAPACIDAD KW	No. DE SUBESTACIONES ELÉCTRICAS	CAPACIDAD KW.	FUENTES GEOTÉRMICAS	CAPACIDAD KW.

CFE, Municipios

RED DE ELECTRIFICACIÓN POR MUNICIPIO:

Número de redes: _____

Extensión: _____

OTRAS FUENTES DE ENERGÍA (viento, solar, etc.)

Fuente de información: CFE,

38. TECNOLOGÍA

MUNICIPIO	TIPO DE MAQUINARIA	CANTIDAD	CAPACIDAD POR UNIDAD	POTENCIA (HP)	ESTADO ACTUAL *
TOTAL					

Fuente de información: SAGARPA, SEDER, Municipio

*Anotar: Bueno, Mediano, Malo.

COSTO DE OPERACIÓN PROMEDIO POR HECTÁREA EN LABORES AGROPECUARIAS.

MUNICIPIO	DESMONTE	BARBECHO	CRUZA	RASTREO	NIVELACIÓN	LABORES CULTURALES

Fuente de información: SAGARPA, SEDER

SANIDAD ANIMAL

MUNICIPIO	INSTALACIONES			CAMPAÑAS	
	NÚMERO	TIPO	CAPACIDAD	NÚMERO	NOMBRE

39. COMERCIO DE INSUMOS.

ESTABLECIMIENTOS QUE PRODUCEN Y DISTRIBUYEN PRODUCTOS AGROPECUARIOS.

MUNICIPIOS	ESTABLECIMIENTOS AGROPECUARIOS	SEMILLA DISTRIBUIDA (KG)	FERTILIZANTE DISTRIBUIDO (KG)	INSECTICIDAS DISTRIBUIDOS (KG)	HERBICIDAS DISTRIBUIDOS (KG)

Fuente de información: SAGARPA, SEDER, SSA, Municipios

NÚMERO DE ESTABLECIMIENTOS QUE PRODUCEN PRODUCTOS AGROPECUARIOS.

MUNICIPIO	PRINCIPALES PRODUCTOS			
	FORRAJES	BALANCEADOS	MEDICINAS	OTROS

FUENTE DE INFORMACIÓN: SAGARPA, SEDER, SSA, Municipios

Estaciones de gasolina en la zona ecológica _____

40. MERCADO.

MUNICIPIO	PRODUCTOS PRINCIPALES	COSECHA	PRECIO DE GARANTÍA	COSTO DE PRODUCCIÓN	PORCENTAJE DESTINADO AL CONSUMO	PRECIO EN EL MERCADO
TOTAL						

Lugares en donde se vende el excedente. _____

Fuente de información: SSA, MUNICIPIO, CENSO ECONÓMICO

CENTROS DE ACOPIO (ALMACENES).

MUNICIPIO	NÚMERO	CANTIDAD (TON.)	PRODUCTOS DE INVERSIÓN	DESTINO DE LA PRODUCCIÓN

Fuente de información: Municipio

41. TURISMO.

Centros turísticos _____

Derrame económico al año _____

Población empleada _____

Empresas privadas dedicadas al turismo _____

Empresas públicas dedicadas al turismo _____

Potencialidades de atención _____

Empresas sociales dedicadas al turismo (Ejidos, comunidades, sociedades cooperativas, etc.) _____

Capacidad de explotación turística y tipo: _____

Capacidad Explotada _____

Tipo de tenencia del centro turístico _____

Fuente de información: SEDETUR, MUNICIO, etc.

TURISMO NACIONAL E INTERNACIONAL

NÚMERO DE VISITANTES NACIONALES	NÚMERO DE VISITANTES EXTRANJEROS	PRINCIPALES LUGARES DE ORIGEN	INGRESOS POR TURISMO NACIONAL	INGRESO POR TURISMO INTERNACIONAL	LUGARES DE DESTINO DE LOS VIAJEROS LOCALES

PRÁCTICAS CULTURALES Y PATRIMONIO

Fuentes de Información: FONART, CNCA, ARIPO, INEGI, INAH, CDI, CIESAS.

LENGUAS

NOMBRE Y VARIANTE		SIGNIFICADO	PORCENTAJE DE HABLANTES POR EDAD Y GENERO			PORCENTAJE DE MONOLINGÜISMO					ESCUELAS DE LENGUA MATERNA
OFICIAL	LOCAL		LENGUA INDÍGENA	ESPAÑOL	OTRA LENGUA	GENERO		EDAD			
						H	M	10-20	21-50	51-Más	

VESTIMENTA

TIPO Descripción	SIGNIFICADO	PORCENTAJE DE HABITANTES QUE LO USAN POR GENERO Y EDAD	
		VESTIMENTA TOTAL	VESTIMENTA PARCIAL

GASTRONOMÍA

ALIMENTOS BÁSICOS A NIVEL LOCAL	ALIMENTOS TRADICIONALES A NIVEL LOCAL	ALIMENTOS BASICOS QUE SE CONSUMEN

HISTORIA ORAL

HISTORIA DE LA FUNDACIÓN DE LA COMUNIDAD		SIMBOLISMOS E ICONOS MÁS IMPORTANTES	MITOS CUENTOS Y LEYENDAS MAS IMPORTANTES	NOMBRE CRONISTAS Y NARRADORES
OFICIAL	LOCAL			

ANEXAR EN HOJAS

RELIGIÓN

NOMBRE	PORCENTAJE APROXIMADO DE LA POBLACIÓN PARTICIPANTE POR RELIGIÓN

GÉNERO

PORCENTAJE DE PARTICIPACIÓN DE LAS MUJERES EN ASAMBLEAS	PORCENTAJE DE PARTICIPACIÓN DE LAS MUJERES EN COMITÉS	PROYECTOS PRODUCTIVOS OPERADOS POR MUJERES	NUMERO DE ORGANIZACIONES PRODUCTIVAS		
			Mujeres	Hombres	Mixtas

CONTEXTO CULTURAL

RATIFICACIÓN DE CONVENIOS RELATIVOS AL PATRIMONIO CULTURAL Y NATURAL

- Protección del patrimonio mundial
- Protección de bienes culturales en caso de conflicto armado
- Prevención de la venta ilícita de bienes culturales

RATIFICACIÓN DE CONVENIOS RELATIVOS A LOS DERECHOS HUMANOS

- Derechos económicos, sociales y culturales
- Derechos civiles y políticos
- Discriminación racial
- Discriminación de la mujer
- Genocidio
- Derechos del niño
- Tortura
- Refugiados

Fuente de Información www.unesco.org

CULTIVADA.						
DISPONIBILIDAD DE AGUA EN M3						
CALIDAD DEL SUELO						
POBLACIÓN RURAL DESOCUPADA.						
SUPERFICIE AGRÍCOLA	USO ACTUAL					
	USO POTENCIAL					
SUPERFICIE PECUARIA	USO ACTUAL					
	USO POTENCIAL					
SUPERFICIE SILVICOLA	USO ACTUAL					
	USO POTENCIAL					
SUPERFICIE TOTAL	USO ACTUAL					
	USO POTENCIAL					
TOTAL ÍNDICE EVALUATORIO						

5.4.2. EVALUACIÓN DEL PRIMER NIVEL

PRIMER PASO. La evaluación del primer nivel del marco de referencia parte del análisis de las zonas ecológica económica y de las áreas de influencia que la integran, seleccionando los polos de desarrollo (donde convergen las demás localidades circunvecinas) conocidas como zonas modall (Ángel Bassols Batalla tiene determinadas 108 zonas ecológico-económicas en el país)

Una vez recabada la información de las áreas de influencia delimitadas y determinadas con base en los polos de desarrollo existentes, se concentran los datos en un cuadro de evaluación, el cuál contempla las relaciones de los diferentes parámetros o indicadores que van a determinar el área de influencia con mayor posibilidad de desarrollo en las actividades socio-económicas del medio rural (agrícola, agroindustriales, etc.)

El llenado del anterior cuadro de evaluación se siguen, en orden, los siguientes procedimientos para determinar los parámetros.

SEGUNDO PASO. Sacar la densidad de población. Para ello se divide la población económicamente activa en la rama de actividades primarias entre la superficie total, lo que da el total de habitantes trabajadores por hectáreas.

TERCER PASO. Obtener la producción. Esta se obtiene de la siguiente manera:

- A. Para la actividades agrícolas se multiplica:

$$\text{Ha/cultivo} \times \text{producción/Ha} \times \text{precio (\$/ton)} = \text{Producción \$/Ha}$$
- B. Para las actividades pecuarias (ganado lechero) se obtiene multiplicando:

Número de vientres		Producción diaria		Producción
De la explotación	X	en el vientre	X	en \\$/vientre

- C. Para las demás actividades pecuarias, silvícolas, etc. La producción se obtiene de la misma manera usando las unidades de producción o precios correspondientes a cada actividad pecuaria .

CUARTO PASO. Determinar la productividad en pasos por hombre ocupado. La producción obtenida de los productos agropecuarios pesos se divide entre la población económicamente activa en actividades primarias, obteniendo de esta manera la productividad en pesos por hombre ocupado.

QUINTO PASO. Obtener la productividad en pesos por hectárea cultivada. La misma producción obtenida en pesos se divide entre el número de hectáreas (agrícola, silvícola, etc.) que intervinieron para obtener dicha producción, arrojando de esta manera la productividad por hectárea cultivada.

SEXTO PASO Conseguir la disponibilidad de agua. Para esto se suma la existencia de la misma dentro del área de influencia, independientemente del tipo de irrigación.

SÉPTIMO PASO. Obtener la calidad del suelo. Esta se determina por la textura del suelo, color, pedregosidad, pendiente, etc. Y su clasificación se da en bueno, regular o malo.

OCTAVO PASO. Obtener la población rural desocupada. La población económicamente inactiva se determina de acuerdo a los recursos humanos disponibles que pudiendo trabajar, no tienen en donde desarrollar actividades productivas.

NOVENO PASO. Obtener el uso actual y potencial del suelo. Se determina por la superficie de explotación y la factibilidad a explotar

5.4.3. COMO DETERMINAR LOS ÍNDICES EVALUATIVOS DE LAS ÁREAS DE INFLUENCIA.

En este cuadro los parámetros se registran con índices evaluatorios. El proceso para determinar estos índices es el siguiente:

Para dar el índice evaluatorio a cada indicador o parámetro, es necesario dividir estos en dos partes:

- A. Los tres primeros indicadores se determinan con base en una medida la cual se obtiene de la siguiente manera la cantidad mayor menos la menor entre dos más la menor es igual a la cantidad promedio

$$\frac{> - <}{2} + < = \text{promedio}$$

A la cantidad que más se acerque el promedio se le da el número uno, si hay dos en la misma distancia se le pondrá también el número uno (pero considerando ese lugar), el número dos o tres, según sea el caso, se le pondrá a la siguiente cantidad más cercana al promedio.

- B. en los indicadores restantes, el índice evaluatorio se toma en cuenta, basándose en la cantidad y la calidad de cada indicador, poniéndole el número uno a la que tenga mejor calidad o mayor cantidad en caso de repetirse la cantidad o calidad del indicador se vuelve a poner el uno (considerando el lugar), y el dos o tres a la cantidad o calidad que le sigue y así sucesivamente.

Para saber cual es el área de influencia que más conviene de acuerdo con los objetivos se procede a sumar los índices evaluatorios de cada columna, escogiendo como primer área de influencia aquella que tenga la cantidad menor, quedando en segundo lugar la más próxima y así sucesivamente hasta jerarquizar todas las áreas de

influencia.

La evaluación del primer nivel nos da una visión clara de la potencialidad de cada área de influencia y permite seleccionar el área más desarrollable con base en los indicadores.

5.4.4. FORMATOS PARA RECABAR INFORMACIÓN DE LOCALIDADES EN EL ÁREA DE INFLUENCIA

ECOLOGÍA

1. SUPERFICIE POR LOCALIDADES DEL MUNICIPIO

LOCALIDAD	SUPERFICIE ha.	DISPONIBILIDAD DE AGUA m ³	DIRECCIÓN DEL VIENTO	ALTURA SOBRE EL NIVEL DEL MAR	TIPO DE SUELO PREDOMINANTE	YACIMIENTOS

FUENTE DE INFORMACIÓN: INEGI, SAGARPA, SEDER, Censo Agrícola, MUNICIPIO, etc.

2. PROFUNDIDAD PROMEDIO DEL SUELO: _____ cm.

3. USO ACTUAL Y POTENCIAL DEL SUELO EN HECTÁREAS Y PORCENTAJE.

LOCALIDAD	SUPERFICIE ACTUAL EN USO AGRÍCOLA		SUPERFICIE POTENCIAL PARA USO AGRÍCOLA		DIFERENCIA	
	(ha)	(%)	(ha)	(%)	(ha)	(%)
TOTAL						

4. SILVÍCOLA

LOCALIDAD	SUPERFICIE ACTUAL EN USO SILVÍCOLA		SUPERFICIE POTENCIAL PARA USO SILVÍCOLA		DIFERENCIA	
	(ha)	(%)	(ha)	(%)	(ha)	(%)
TOTAL						

FUENTE DE INFORMACIÓN: SAGARPA

-USO SILVÍCOLA

LOCALIDAD	ESPECIE DE EXPLOTACIÓN	SUPERFICIE	PRODUCCIÓN MÁXIMA OBTENIDA (m ³ , PIE ³)	VALOR DE LA PRODUCCIÓN MÁXIMA	MANO DE OBRA, RELATIVA POR HECTÁREA
TOTAL					

PROGRAMA DE AUTORIZACIONES

FUENTE DE INFORMACIÓN, SAGARPA, SEMARNAT, Autoridades Agrarias

5. PISCÍCOLA

LOCALIDAD	SUPERFICIE ACTUAL EN USO PISCÍCOLA		SUPERFICIE POTENCIAL PARA USO PISCICOLA		DIFERENCIA	
	(m ²)	(%)	(m ²)	(%)	(m ²)	(%)
TOTAL						

FUENTE DE INFORMACIÓN: SEMARNAT, SEDER

DEMOGRAFÍA

6. POBLACIÓN

LOCALIDAD	POBLACIÓN TOTAL	POBLACIÓN RURAL	POBLACIÓN URBANA	POBLACIÓN ECONÓMICAMENTE ACTIVA	POBLACIÓN ECONÓMICAMENTE ACTIVA DESOCUPADA
TOTAL					

FUENTE DE INFORMACIÓN: Censos, municipios, CONAPO, CLINICAS DE SALUD, SSA.

7. POBLACIÓN ACTUAL SEGÚN GRUPOS DE EDAD Y LOCALIDADES

NOMBRE DEL MUNICIPIO _____

LOCALIDADES	SEXO	0 - 5	6 - 10	11 - 15	16 - 20	21 - 25	56 - 30	31 - 35	36 - 40	41 - 45	46 - 50	51 - 55	56 - 60	61 - 65	66 - 70	71 - 75	76 - 80	80 o MAS
		M																
	F																	
	M																	
	F																	
	M																	
	F																	
TOTALES	M																	
	F																	

FUENTE DE INFORMACIÓN: Censo, municipio, SEP, INEGI, etc.

8. ÍNDICE DE NATALIDAD MUNICIPAL: _____

9. TASA DE MORTALIDAD MUNICIPAL: _____

FUENTE DE INFORMACIÓN: IMSS, ISSTE, SSA, Registro civil, censos, etc.

ACTIVIDADES SOCIOECONÓMICAS

PRIMARIAS

10. NÚMERO Y TIPO DE UNIDADES DE PRODUCCIÓN POR LOCALIDAD.

LOCALIDAD	NÚMERO DE UNIDADES DE PRODUCCIÓN	TIPO
TOTAL		

FUENTE DE INFORMACIÓN: Comisariado ejidal, SAGARPA, INEGI, etc.

PRODUCCIÓN AGRÍCOLA.

LOCALIDAD	CULTIVOS PRINCIPALES	SUPERFICIE	PRODUCCIÓN MÁXIMA / ha	VALOR MÁXIMO POR TONELADA	MANO DE OBRA RELATIVA / ha
TOTAL					

FUENTE DE INFORMACIÓN: SAGARPA, SEDER, MUNICIPIO, etc.

CANTIDAD DE INSUMOS UTILIZADOS (POR HECTÁREA, KILOGRAMOS O LITROS).

LOCALIDAD	CULTIVOS	SEMILLAS	FERTILIZANTES	INSECTICIDAS	HERBICIDAS	OTROS

FUENTE DE INFORMACIÓN: SAGARPA, SEDER, MUNICIPIO, etc.

11. ELABORAR ÁBACO DE CULTIVO E INCLUIRLOS.

12. USO PECUARIO.

LOCALIDAD	ESPECIE	PROPÓSITO	NÚMERO	SUPERFICIE DE AGOSTADERO	PRODUCCIÓN MÁXIMA OBTENIDA/ ANIMAL	VALOR MÁXIMO OBTENIDO / ANIMAL	MANO DE OBRA RELATIVA / ANIMAL
TOTAL							

FUENTE DE INFORMACIÓN: SAGARPA, SEDER, MUNICIPIO, etc.

CANTIDAD DE INSUMOS PECUARIOS UTILIZADOS

LOCALIDAD	UNIDAD DE PRODUCCIÓN	TIPO DE GANADO	PROPÓSITO	MEDICINAS	VITAMINAS	OTROS

13. CAZA Y PESCA.

LOCALIDAD	ESPECIE	PERÍODOS AUTORIZADOS	VALOR DE LA PRODUCCIÓN
TOTAL			

FUENTE DE INFORMACIÓN: SEMARNAT, SEDER, etc.

14. IRRIGACIÓN.

LOCALIDAD	SUPERFICIE DE RIEGO SEGÚN TIPO DE (ha)		SUPERFICIE TOTAL (ha)	CANTIDAD DE AGUA UTILIZADA (m ³)
	BOMBEO	GRAVEDAD		
TOTAL				

TEMPORAL

LOCALIDAD	TIERRA DE TEMPORAL (ha)	TIERRA DE HUMEDAD (ha)	TOTAL (ha)

TOTAL			
-------	--	--	--

FUENTE DE INFORMACIÓN: SAGARPA, SEDER, GLOSA DE INFORME DE GOBIERNO ESTATAL, AUTORIDAD AGRARIA.

PRINCIPALES CULTIVOS QUE TIENEN RIEGO

LOCALIDAD	CULTIVOS REGADOS	SUPERFICIE (ha)
TOTAL		

FUENTE DE INFORMACIÓN: SAGARPA, CNA, AUTORIDAD AGRARIA

15. TENENCIA

MUNICIPIO: _____

LOCALIDAD	SUPERFICIE EJIDAL (ha)	SUPERFICIE COMUNAL (ha)	SUPERFICIE PEQUEÑA PROPIEDAD (ha)
TOTAL			

TAMAÑO DE LA PARCELA

LOCALIDAD	TAMAÑO PROMEDIO DE LA PARCELA EJIDAL	TAMAÑO PROMEDIO DE LA PARCELA COMUNAL	TAMAÑO PROMEDIO DE LA PEQUEÑA PROPIEDAD
TOTAL			

FUENTE DE INFORMACIÓN: AUTORIDAD AGRARIA, SEDER, SRA, PA

SECUNDARIAS

16. AGROINDUSTRIAS.

LOCALIDAD	TIPO DE AGROINDUSTRIA	PRODUCCIÓN	CAPACIDAD	VALOR DE LA PRODUCCIÓN	FUENTE DE LA MATERIA PRIMA	MANO DE OBRA RELATIVA
TOTAL						

FUENTE DE INFORMACIÓN: SECRETARIA DE COMERCIO ESTATAL, SAGARPA, Municipio, etc.

TERCIARIA

18. EDUCACIÓN

TASAS Y CAUSAS DE MORTALIDAD: _____

FUENTE DE INFORMACIÓN: Centro de salud, IMSS, Municipio, etc.

20. INSTITUCIONES DE FINANCIAMIENTO

MUNICIPIO	BANCA COMERCIAL	BANCA SOCIAL (CAJAS DE AHORRO)	
		NOMBRE	ESTATÚS JURÍDICO
TOTAL			

Fuente de información: FINANCIERA RURAL, MUNICIPIO, COMISIÓN NACIONAL BANCARIA (a través de las federaciones de ahorro popular existentes) SECRETARÍA DE COMERCIO, FONAES, SGARPA, (PROGRAMA PATMIR), Informes de Gobierno.

ANOTAR, En Proceso, no Autorizada, Autorizada (por la Comisión Nacional Bancaria).

MUNICIPIOS	NÚMERO DE BENEFICIARIOS	PROCAMPO	PROGAN	OPORTUNIDADES	DIF
	MUJERES				
	HOMBRES				

21. PROGRAMA DE DESARROLLO.

LOCALIDAD	NOMBRE DEL PROGRAMA	CARACTERÍSTICAS OPERATIVAS

FUENTE DE INFORMACIÓN: Municipio, SEDER, SAGARPA, FIRCO.

22. VIVIENDA.

LOCALIDAD	TOTAL DE VIVIENDAS	CON AGUA	CON DRENAJE	CON CORRIENTE ELÉCTRICA	CON PISO DE TIERRA	CON RADIO	CON TELEVISIÓN	CON SKY	CON LETRINAS

FUENTE DE INFORMACIÓN: AUTORIDAD LOCAL, CASAS DE SALUD, INEGI.

23. COMUNICACIÓN.

CAMINOS.

FUENTES DE INFORMACIÓN: SAGARPA, SEDER, MUNICIPIO, FIRCO

25 ENERGÍA

LOCALIDAD	CENTRALES ELÉCTRICAS	CAPACIDAD (kw)	SUBESTACIONES ELÉCTRICAS	CAPACIDAD (kw)	FUENTES ESOTÉRMICAS	REP. ELECTRIFICACIÓN	
						No.	EXTENSIÓN

FUENTE DE INFORMACIÓN: CFE.

26. TECNOLOGÍA.

LOCALIDAD	TIPO DE MAQUINARIA	CANTIDAD	CAPACIDAD	POTENCIA	ESTADO ACTUAL
TOTAL					

FUENTE DE INFORMACIÓN: SAGARPA, SEDER

COSTO DE OPERACIÓN PROMEDIO EN LABORES AGRICOLAS.

LOCALIDAD	DESMONTE	BARBECHO	CRUZA	RASTREO	NIVELACIÓN	LABORES CULTURALES
TOTAL						

FUENTE DE INFORMACIÓN: SAGARPA, SEDER, FIRCO

27. SANIDAD.

INSTALACIONES SANITARIAS EN LA COMUNIDAD (VEGETAL Y ANIMAL)

LOCALIDAD	NÚMERO		TIPO		CAPACIDAD		ESTADO ACTUAL	
	VEGETAL	ANIMA	VEGETA	ANIMA	VEGETA	ANIMA	VEGETA	ANIMA
		L	L	L	L	L	L	L

FUENTE DE INFORMACIÓN: SAGARPA, SEDER, SSA.

CAMPAÑA DE SANIDAD AGROPECUARIA QUE SE REALIZAN EN LAS LOCALIDADES.

LOCALIDAD	NOMBRE	NÚMERO	FRECUENCIA	BENEFICIOS SOCIALES
TOTAL				

FUENTE DE INFORMACIÓN: SAGARPA, SEDER, SSA.

28. COMERCIO

INSUMOS.

LOCALIDAD	ESTABLECIMIENTOS AGROPECUARIOS	SEMILLA DISTRIBUIDA (kg)	FERTILIZANTES DISTRIBUIDOS (kg)	INSECTICIDAS DISTRIBUIDOS (kg)	HERBICIDAS DISTRIBUIDOS (kg)	OTROS
TOTAL						

ESTABLECIMIENTOS QUE PRODUCEN Y DISTRIBUYEN PRODUCTOS AGROPECUARIOS. _____

FUENTE DE INFORMACIÓN: Municipio, SSA.

29. MERCADO.

CANALES DE DISTRIBUCIÓN DE LOS PRODUCTOS.

LOCALIDAD	PRODUCTOS	FECHAS DE COSECHA	PRECIO DE GARANTÍA	PRECIOS COMERCIALES	AUTOCONSUMO (%)	PARA MERCADO (%)

LUGARES DONDE SE VENDE EL EXEDENTE DE PRODUCCIÓN _____

ALMACENES

LOCALIDAD	NÚMERO	CAPACIDAD	PRUCTO QUE ALMACENAN
TOTAL			

FUENTE DE INFORMACIÓN: Municipio.

30. TURISMO

CENTROS TURÍSTICOS _____

EMPRESAS PRIVADAS DEDICADAS AL TURISMO _____

EMPRESAS PÚBLICAS DEDICADAS AL TURISMO _____

DERRAMAS AL AÑO _____

POBLACIÓN ECONÓMICAMENTE ACTIVA OCUPADA _____

POTENCIAL DE ATENCIÓN _____

FUENTE DE INFORMACIÓN: SECRETARIA DE TURISMO, Municipio.

PRÁCTICAS CULTURALES Y PATRIMONIO

Fuentes de Información: FONART, CNCA, ARIPO, INEGI, INAH, CDI, CIESAS.

LENGUAS

NOMBRE Y VARIANTE		SIGNIFICADO	PORCENTAJE DE HABLANTES POR EDAD Y GENERO			PORCENTAJE DE MONOLINGÜISMO			ESCUELAS DE LENGUA MATERNA		
OFICIAL	LOCAL		LENGUA INDÍGENA	ESPAÑOL	OTRA LENGUA	GENERO		EDAD			
						H	M	10-20		21-50	51-Más

VESTIMENTA

TIPO Descripción	SIGNIFICADO	PORCENTAJE DE HABITANTES QUE LO USAN POR GENERO Y EDAD	
		VESTIMENTA TOTAL	VESTIMENTA PARCIAL

GASTRONOMÍA

ALIMENTOS BÁSICOS A NIVEL LOCAL	ALIMENTOS TRADICIONALES A NIVEL LOCAL	ALIMENTOS BASICOS QUE SE CONSUMEN

HISTORIA ORAL

HISTORIA DE LA FUNDACIÓN DE LA COMUNIDAD		SIMBOLISMOS E ICONOS MÁS IMPORTANTES	MITOS CUENTOS Y LEYENDAS MAS IMPORTANTES	NOMBRE CRONISTAS Y NARRADORES
OFICIAL	LOCAL			

ANEXAR EN HOJAS

RELIGIÓN

NOMBRE	PORCENTAJE APROXIMADO DE LA POBLACIÓN PARTICIPANTE POR RELIGIÓN

GÉNERO

PORCENTAJE DE PARTICIPACIÓN DE LAS MUJERES EN	PORCENTAJE DE PARTICIPACIÓN DE LAS MUJERES EN	PROYECTOS PRODUCTIVOS OPERADOS POR	NUMERO DE ORGANIZACIONES PRODUCTIVAS

ASAMBLEAS	COMITÉS	MUJERES	Mujeres	Hombres	Mixtas

ESTRUCTURA DE ORGANIZATIVA

TRADICIONAL

USOS Y COSTUMBRES			COMITÉS	ESTRUCTURA FAMILIAR				
ESTRUCTURA POLÍTICA		ESTRUCTURA CULTURAL		NUCLEAR	EXTENDIDA	CONVENCIONAL	PATRIARCAL	MATRIARCAL
EJIDO	MUNICIPIO	TATAMANDONES - TOPILES						

POR PARTIDOS POLÍTICOS

QUE PARTIDOS POLÍTICOS EXISTEN	PROMEDIO DE CIUDADANOS POR PARTIDO	PROMEDIO DE CIUDADANOS SIN PARTIDO

ARTES Y OFICIOS

MÚSICA

	GRUPOS	SOLISTAS	COMPOSITORES	MAESTROS
Nombres				
Total				

GIRAS POR GRUPO, SOLISTA				PARTICIPACIONES ANUALES Y PÚBLICO APROXIMADO ANUAL
REGIONALES	ESTATALES	NACIONALES	INTERNACIONALES	

OBRAS COMPUESTAS POR AÑO	OBRAS REGISTRADAS	OBRAS GRABADAS / DISCOS

HORAS / CLASE / MES	TÉCNICAS Y / O MATERIAS QUE IMPARTE	ALUMNOS APROXIMADOS POR AÑO

PORCENTAJE DE HOGARES QUE TIENEN INGRESOS DE ESTA ACTIVIDAD	PORCENTAJE DEL INGRESO EN RELACIÓN CON OTROS INGRESOS

ARTES ESCÉNICAS (DANZA Y TEATRO)

	GRUPOS	SOLISTAS	CABEZAS DE DANZA /	MAESTROS

			DIRECTORES / COREÓGRAFOS	
Nombres				
Total				

GIRAS POR GRUPO, SOLISTA.				PARTICIPACIONES ANUALES Y PÚBLICO APROXIMADO ANUAL
REGIONALES	ESTATALES	NACIONALES	INTERNACIONALES	

OBRAS COMPUESTAS POR AÑO	OBRAS REGISTRADAS	OBRAS GRABADAS / VIDEO

HORAS / CLASE / MES	TÉCNICAS Y / O MATERIAS QUE IMPARTE	ALUMNOS APROXIMADOS POR AÑO

PORCENTAJE DE HOGARES QUE TIENEN INGRESOS DE ESTA ACTIVIDAD	PORCENTAJE DEL INGRESO EN RELACIÓN CON OTROS INGRESOS

ARTESANÍAS (TEXTILES, ALFARERÍA, PELETERÍA,)

	GRUPOS	INDIVIDUOS	TALLERES	MAESTROS
Nombres				
Total				

EXPOSICIONES, MERCADOS, FERIAS				PARTICIPACIONES ANUALES Y PÚBLICO APROXIMADO ANUAL
REGIONALES	ESTATALES	NACIONALES	INTERNACIONALES	

OBRAS CREADAS POR AÑO	OBRAS REGISTRADAS	OBRAS EN COLECCIÓN

HORAS / CLASE / MES	TÉCNICAS Y / O MATERIAS QUE IMPARTE	ALUMNOS APROXIMADOS POR AÑO

PORCENTAJE DE HOGARES QUE TIENEN INGRESOS DE ESTA ACTIVIDAD	PORCENTAJE DEL INGRESO EN RELACIÓN CON OTROS INGRESOS

ARTES VISUALES (FOTOGRAFÍA, VIDEO)

	GRUPOS	INDIVIDUOS	TALLERES O LABORATORIOS	MAESTROS
Nombres				
Total				

EXPOSICIONES, MERCADOS, FERIAS.				PARTICIPACIONES ANUALES Y PÚBLICO APROXIMADO ANUAL
REGIONALES	ESTATALES	NACIONALES	INTERNACIONALES	

OBRAS CREADAS POR AÑO	OBRAS REGISTRADAS	OBRAS EN COLECCIÓN

HORAS / CLASE / MES	TÉCNICAS Y / O MATERIAS QUE IMPARTE	ALUMNOS APROXIMADOS POR AÑO

PORCENTAJE DE HOGARES QUE TIENEN INGRESOS DE ESTA ACTIVIDAD	PORCENTAJE DEL INGRESO EN RELACIÓN CON OTROS INGRESOS

ARTES PLÁSTICAS Y GRÁFICAS (PINTURA, ESCULTURA, GRABADO)

	GRUPOS	INDIVIDUOS	TALLERES	MAESTROS
Nombres				
Total				

EXPOSICIONES, MERCADOS, FERIAS.				PARTICIPACIONES ANUALES Y PÚBLICO APROXIMADO ANUAL
REGIONALES	ESTATALES	NACIONALES	INTERNACIONALES	

OBRAS CREADAS POR AÑO	OBRAS REGISTRADAS	OBRAS EN COLECCIÓN

HORAS / CLASE / MES	TÉCNICAS Y / O MATERIAS QUE IMPARTE	ALUMNOS APROXIMADOS POR AÑO

PORCENTAJE DE HOGARES QUE TIENEN INGRESOS DE ESTA ACTIVIDAD	PORCENTAJE DEL INGRESO EN RELACIÓN CON OTROS INGRESOS

FIESTAS OFICIALES

NÚMERO DE FIESTAS	FECHAS	SIGNIFICADO	CELEBRACIÓN	
			Escolar	Comunitario

FIESTAS TRADICIONALES

NUMERO DE FIESTAS	FECHAS	SIGNIFICADO	BREVE DESCRIPCIÓN	MONTO DE LA COOPERACIÓN POR FIESTA. (DEFINIR SI ES POR INDIVIDUO, FAMILIA O COMITÉ)	DURACIÓN DÍAS	ENCARGADO (COMITÉ, MAYORDOMO, OTRO)

COMUNICACIÓN E INTERCAMBIOS CULTURALES**PÉRIODICOS Y REVISTAS**

NUMERO DE PUESTOS DE REVISTAS	TIPOS DE DIARIOS QUE CIRCULAN	DIARIOS MÁS LEÍDOS	TIPOS DE REVISTAS QUE EXISTEN	REVISTAS MÁS LEÍDAS	LUGAR MÁS CERCANO DE ADQUISICIÓN

LIBROS Y BIBLIOTECAS

NUMERO DE IMPRENTAS	NUMERO DE EJEMPLARES PUBLICADOS	TÍTULOS PUBLICADOS	NUMERO DE BIBLIOTECAS	OBRAS QUE POSEEN LAS BIBLIOTECAS TODO EL ACERVO	PORCENTAJE ANUAL DE USUARIOS	LUGAR MÁS CERCANO DE ADQUISICIÓN DE LIBROS

TRADUCCIONES

TÍTULOS LOCALES PUBLICADOS EN IDIOMAS EXTRANJEROS	NUMERO DE TRADUCCIONES	PRINCIPALES IDIOMAS TRADUCIDOS	PUBLICACIONES MULTILINGÜES	NOMBRE DE LOS AUTORES MÁS TRADUCIDOS	NACIONALIDAD	NUMERO DE TRADUCCIONES

RADIO Y TELEVISIÓN

RADIO POR HOGAR	TELEVISIÓN POR HOGAR	HOGARES CON ANTENAS	ESTACIONES DE RADIO MÁS POPULARES	ESTACIONES DE TELEVISIÓN MÁS POPULARES	HORARIO MÁS POPULAR PARA VER TELEVISIÓN	PROGRAMAS DE RADIO MÁS POPULAR	PROGRAMAS DE TELEVISIÓN MÁS POPULARES	QUE EMISIONES DE RADIO Y TELEVISIÓN CULTURALES SE CAPTA EN LA COMUNIDAD

CINE Y VIDEO

SALAS EXISTENTES	PROMEDIO APRÓXIMADO DE ASISTENTES AL MES	LUGARES DE ADQUISICIÓN COMPRA, RENTA	TÍTULOS DE VIDEOS Y PELÍCULAS MÁS COMERCIALIZADAS	VIDEOS LOCALES PRODUCIDOS	LUGARES ALTERNATIVOS DE ACCESO

MÚSICA GRABADA

LUGARES DE ADQUISICIÓN	TÍTULOS DE LA MÚSICA MÁS COMERCIALIZADA	NUMERO DE LECTORES DE CD	NUMERO DE QUEMADORES DE CD	PORCENTAJE DE DISCOS ORIGINALES Y PIRATAS

ARCHIVOS Y MUSEOS

	MUSEOS	NÚMERO DE VISITANTES AL MES	CONSULTA POR ALUMNO DEL BIC	ARCHIVOS	TIPO DE USUARIOS	NÚMERO DE USUARIOS AL AÑO	CONSULTA POR ALUMNO DEL BIC
Nombre / Tipo							

TURISMO NACIONAL E INTERNACIONAL

NÚMERO DE VISITANTES NACIONALES	NÚMERO DE VISITANTES EXTRANJEROS	PRINCIPALES LUGARES DE ORIGEN	INGRESOS POR TURISMO NACIONAL	INGRESO POR TURISMO INTERNACIONAL	LUGARES DE DESTINO DE LOS VIAJEROS LOCALES

ESTUDIOS SUPERIORES EN EL EXTRANJERO O EN OTROS ESTADOS

ESTUDIANTES	PRINCIPALES	FORMAS DE	ESTUDIANTES	LUGARES	FORMAS DE	ESTUDIANTES
-------------	-------------	-----------	-------------	---------	-----------	-------------

EN EL EXTRANJERO	PAÍSES DE ACOGIDA	FINANCIAMIENTO	EN OTROS ESTADOS	DE ACOGIDA	FINANCIAMIENTO	EXTERNOS A LA COMUNIDAD

CAPITAL HUMANO

	TASA DE ALFABETIZACIÓN DE ADULTOS	TASA DE ALFABETIZACIÓN DE ADULTOS JÓVENES	ESCOLARIDAD MEDIA
Mujeres			
Hombres			

DEMOGRAFÍA Y SANIDAD

POBLACIÓN TOTAL	POBLACIÓN URBANA	POBLACIÓN RURAL	ESPERANZA PROMEDIO DE VIDA	EDAD MEDIA DE MUJERES EN EL PRIMER MATRIMONIO	PROMEDIO DEL TAMAÑO DE LAS FAMILIAS	TASA DE FECUNDIDAD	FECUNDIDAD A LOS 15 – 19 AÑOS	USO DE ANTICONCEPTIVOS		TAZA DE MORTALIDAD MATERNA
								Si	No	

MIGRACIONES Y REFUGIADOS

NUMERO DE EMIGRANTES	PRINCIPALES DESTINOS	PROMEDIO DE ESTANCIA	PORCENTAJE DE GENTE QUE MIGRA CON DOCUMENTOS	PRINCIPALES FORMAS DE FINANCIAMIENTO	PORCENTAJE		PORCENTAJE DE PERSONAS NACIDAS EN EL EXTRANJERO		TIPO DE MIGRACIÓN			
					Mujeres	Hombres	Mujeres	Hombres	Familiar	Individual	Grupal	

INDICADORES ECONÓMICOS

PIB POR HABITANTE EN DÓLARES USA	PIB POR HABITANTE EN DÓLARES (PARIDAD DEL PODER EN LA COMPRA, PPC)	RELACIONES ENTRE LOS INGRESOS FAMILIARES	POBLACIÓN ECONÓMICAMENTE ACTIVA

LUGARES DEL PATRIMONIO TANGIBLE (PIRAMIDES, IGLESIAS, ARQUITECTURA)

BIENES INSCRITOS EN LA LISTA DE PATRIMONIO MUNDIAL POR TIPOS	LISTA INDICATIVA	LUGARES DEL PATRIMONIO EN PELIGRO	OTROS LUGARES QUE NO ESTÉN CONTEMPLADOS

--	--	--	--

PATRIMONIO INTANGIBLE (FIESTAS, DANZAS, MÚSICA ARTESANÍAS)

BIENES INSCRITOS EN LA LISTA DE PATRIMONIO MUNDIAL POR TIPOS	LISTA INDICATIVA	SABERES DEL PATRIMONIO EN PELIGRO	OTROS SABERES QUE NO ESTÉN CONTEMPLADOS

CONTEXTO CULTURAL

RATIFICACIÓN DE CONVENIOS RELATIVOS AL PATRIMONIO CULTURAL Y NATURAL

- Protección del patrimonio mundial
- Protección de bienes culturales en caso de conflicto armado
- Prevención de la venta ilícita de bienes culturales

RATIFICACIÓN DE CONVENIOS RELATIVOS A LOS DERECHOS HUMANOS

- Derechos económicos, sociales y culturales
- Derechos civiles y políticos
- Discriminación racial
- Discriminación de la mujer
- Genocidio
- Derechos del niño
- Tortura
- Refugiados

Fuente de Información www.unesco.org

ETNOECOLOGÍA

PORCENTAJE DE CASAS CON SOLARES / TRASPATIOS	NUMERO Y TIPOS DE SUELOS CON NOMBRE EN LENGUA INDÍGENA	NUMERO Y TIPO DE PRODUCTOS DE IMPORTANCIA ECONÓMICA QUE NO SON NI AGRÍCOLAS NI PECUARIOS	PORCENTAJE DE HOGARES CON PRODUCCIÓN PARA AUTOCONSUMO	PORCENTAJE DE CONSUMO PRODUCIDO	NUMERO Y TIPOS DE CLIMA CON NOMBRE INDÍGENA	NUMERO Y TIPOS DE VEGETACIÓN CON NOMBRE INDÍGENA	PRESENCIA O AUSENCIA DE SISTEMAS AGROFORESTALES	PRESENCIA O AUSENCIA DE TAXONOMIAS TRADICIONALES DE PLANTAS Y/O ANIMALES

5.4.5. EVALUACIÓN DE SEGUNDO NIVEL.

La evaluación del segundo nivel permite seleccionar las localidades que por sus características van a construir nuestra área de trabajo. Esta área será seleccionada con base en los siguientes criterios: localidades con mayor población; que estén a tres horas de distancia del polo de desarrollo, no importa el tipo de tenencia de la tierra, ni el sistema de irrigación, y se atenderán bajo el siguiente orden jerárquico.

1. Se atienden aquellas localidades con más de diez hectáreas por productor, que no utilicen maquinaria ni insumos, pues esto indica la falta de algunos elementos esenciales para el desarrollo.
2. Se asisten a las localidades mayores de diez hectáreas por productor, que si usen maquinaria pero

- que sí estén utilizando insumos, quedando por ello en segundo lugar como localidades desarrollables por ser más susceptibles al desarrollo.
3. Se asisten a las localidades mayores de diez hectáreas por productor, que si utilicen maquinaria pero no insumos, ya que el uso de maquinaria indica que es más viable la obtención de insumos para facilitar el desarrollo.
 4. Se asisten a las localidades de diez hectáreas por productor, que si utilicen maquinaria e insumos debido a que por esto tienen algún grado de dificultad para obtener crédito y organización. (se le da el 4° lugar)
 5. Se asisten a las localidades con menos de diez hectáreas por productor, que si utilicen maquinaria y no insumos. Por que con esto se demuestra que teniendo maquinaria se puede incrementar más fácilmente el uso de insumos.
 6. Se asisten a las localidades con menos de diez hectáreas por productor, que no utilizan maquinaria pero que si utilizan insumos, por que esto indica que es más fácil la obtención de maquinaria cuando las hectáreas disponibles son pocas y así se dificulta la labor educativo-productiva. (Ver cuadro de selección de localidades).

Este tipo de localidades generalmente constituyen el sector desarrollable en los medios rurales, dado que en este nivel se han utilizado las localidades de mayor población y mejor comunicados. De las localidades que tengan características pertenecientes a un mismo cuadrante, serán seleccionadas y atendidas aquellas que muestren mayor disponibilidad de trabajar con la agencia.

DIAGRAMA DE ÁRBOL

MUNICIPIO _____

LOCALIDAD	SUPERFICIE DE CULTIVO (has)		TENENCIA	No. DE PARCELAS		USAN MAQUINARIA %	USAQN TRACCIÓN ANIMAL %
				+ 10 ha	- 10 ha		
	RIEGO		PROPIEDAD				
			EJIDAL				
	TEMPORAL		PROPIEDAD				
			EJIDAL				
	RIEGO		PROPIEDAD				
			EJIDAL				
	TEMPORAL		PROPIEDAD				
			EJIDAL				
	RIEGO		PROPIEDAD				
			EJIDAL				
	TEMPORAL		PROPIEDAD				
			EJIDAL				
	RIEGO		PROPIEDAD				
			EJIDAL				

5.4.7. FORMATO PARA RECABAR INFORMACIÓN DE LAS UNIDADES DE PRODUCCIÓN.

1. DATOS FISIOGRAFICOS.

LOCALIDAD _____ MUNICIPIO _____

UNIDAD DE PRODUCCIÓN	SUPERFICIE m ² o ha	TIPO DE SUELO	PROFUNDIDAD DEL SUELO	DISPONIBILIDAD DE AGUA		DIRECCIÓN DEL VIENTO	ALTURA SOBRE EL NIVEL DEL MAR	YACIMIEN- TOS
				SI	NO			
TOTAL								

FUENTE DE INFORMACIÓN: SAGARPA, SEDER, COLEGIO DE POSTGRADUADOS.

USO AGRÍCOLA Y SU POTENCIALIDAD

UNIDAD DE PRODUCCIÓN	SUPERFICIE DESTINADA A LABORES AGRÍCOLAS ACTUAL		SUPERFICIE DESTINADA A LABORES POTENCIAL		DIFERENCIA	
	Ha	%	Ha	%	Ha	%

Fuente de Información SAGARPA, CEDER, Municipio, Censos Agrícolas.

2. PARTICIPANTES.

LOCALIDAD _____ MUNICIPIO _____

UNIDAD DE PRODUCCIÓN	POBLACIÓN ECONÓMICAMENTE ACTIVA	PERSONAS DEPENDIENTES	EDAD DE LOS PARTICIPANTES

FUENTE DE INFORMACIÓN: INEGI, Municipios, etc.

ACTIVIDADES SOCIOECONÓMICAS PRIMARIAS

3. USO AGRÍCOLA

LOCALIDAD _____ MUNICIPIO _____

UNIDAD DE PRODUCCIÓN	CULTIVOS	CANTIDAD DE PRODUCCIÓN	VALOR DE LA PRODUCCIÓN EN PESOS	MANO DE OBRA RELATIVA
TOTAL				

CANTIDAD DE INSUMOS UTILIZADOS POR HECTÁREA (kilogramos, litros, etc.)

CULTIVO	SEMILLAS	FERTILIZANTES	INSECTICIDAS	HERBICIDAS	OTROS

TOTAL					
-------	--	--	--	--	--

4. ELABORAR UN ÁBACO DE CULTIVOS E INCLUIRLO.**5. USO PECUARIO.**

UNIDAD DE PRODUCCIÓN	TIPO DE GANADO	PROPÓSITO	NÚMERO	SUPERFICIE AGOSTADERO	PRODUCCIÓN MÁXIMA OBTENIDA POR UNIDAD DE PRODUCCIÓN	VALOR MÁXIMO OBTENIDO POR UNIDAD DE PRODUCCIÓN	MANO DE OBRA RELATIVA POR UNIDAD DE PRODUCCIÓN ANIMAL

CANTIDAD DE INSUMOS PECUARIOS UTILIZADOS POR UNIDAD DE PRODUCCIÓN

GANADO	PROPÓSITOS	MEDICINAS	VITAMINAS	OTROS

6. USO SILVÍCOLA.

UNIDAD DE PRODUCCIÓN	ESPECIES	SUPERFICIE	CANTIDAD PRODUCIDA MÁXIMA m ³ o pies ³	VALOR DE PESOS EN LA PRODUCCIÓN m ³ o pies ³	MANO DE OTRA RELATIVA POR HA.

8. CAZA Y PESCA.

LOCALIDAD _____ MUNICIPIO: _____

UNIDAD DE PRODUCCIÓN	ESPECIES	VALOR DE PRODUCCIÓN

9. TENENCIA DE LA TIERRA.

UNIDAD DE PRODUCCIÓN	SUPERFICIE SEGÚN TIPO DE TENENCIA			TRABAJADORES SEGÚN TIPO DE TENENCIA		
	EJIDAL	COMUNAL	PRIVADA	EJIDAL	COMUNAL	PRIVADA

SECUNDARIAS

10 AGROINDUSTRIAS.

TIPO	PRODUCCIÓN ACTUAL	CAPACIDAD DE PRODUCCIÓN	VALOR DE LA PRODUCCIÓN	MANO DE OBRA RELATIVA	¿SON CALIFICADOS LOS INTEGRANTES?		FUENTE DE LA MATERIA PRIMA *
					SI	NO	

11. ARTESANIAS

TIPO	PRODUCCIÓN ANUAL	CAPACIDAD DE PRODUCCIÓN	VALOR DE LA PRODUCCIÓN	MANO DE OBRA RELATIVA	¿SON CALIFICADOS LOS INTEGRANTES?		FUENTE DE LA MATERIA PRIMA *
					SI	NO	

FUENTE DE INFORMACIÓN: SAGARPA, SECRETARIA DE DESARROLLO ECONÓMICO.

* Local, Regional, Estatal, Nacional e internacional.

LOCALIDAD _____ MUNICIPIO: _____

12. EDUCACIÓN.

UNIDAD DE PRODUCCIÓN	NO. DE INTEGRANTES	SABEN LEER	SABEN ESCRIBIR	GRADO MÁXIMO DE ESCOLARIDAD	PROMEDIO ESCOLAR	ESCUCHAN RADIO REGULARMENTE	CUÁNTOS LEEN PERIÓDICO	HAN ESCUCHADO DISCURSOS Y OPINIONES	HAN PARTICIPADO EN DISCURSOS Y OPINIONES	HABLAN- TES DE LENGUA MATERNA
TOTAL										

FUENTE DE INFORMACIÓN: IEEPO, INEGI, MUNICIPIO.

13. MANO DE OBRA

UNIDAD DE PRODUCCIÓN	PRODUCTORES EMPÍRICOS	PRODUCTORES PROFESIONALES	PRODUCTORES CALIFICADOS	TOTAL	LE SATISFACE SU TRABAJO	
					SI	NO
TOTAL						

14. SALUD.

UNIDAD DE PRODUCCIÓN	CAUSAS DE MORTALIDAD	SERVICIOS MÉDICOS UTILIZADOS

FUENTE DE INFORMACIÓN: SSA, ISSSTE, IMSS, Localidad.

15. FINANCIAMIENTO

INSTITUCIONES DE FINANCIAMIENTO

LOCALIDAD	BANCA COMERCIAL	BANCA SOCIAL (CAJAS DE AHORRO)	
		NOMBRE	ESTATÚS JURÍDICO
TOTAL			

16. VIVIENDA

UNIDAD DE PRODUCCIÓN	NÚMERO	CON AGUA	CON LUZ	CON PISO DE TIERRA	CON DRENAJE	CON RADIO	CON T.V.	CON SKY	LETRINA
TOTAL									

FUENTE DE INFORMACIÓN: CONAPO, SSA, Gobierno del Estado, municipio, censos, etc.

17. COMUNICACIÓN.

CAMINOS.

LOCALIDAD _____ MUNICIPIO _____

UNIDAD DE PRODUCCIÓN	KILÓMETROS PAVIMENTADOS	KILÓMETROS EN TERRACERÍA	KILÓMETROS DE BRECHA	PUENTES	
				EXISTENTES	FALTANTES

FUENTE DE INFORMACIÓN: SCT, Localidad, Municipio, CAO, etc.

TELÉGRAFOS, TELÉFONOS, CORREOS, TRANSPORTE DE CARGA

UNIDAD DE	NO. DE	NO. DE	NO. DE	AGENCIAS DE TRANSPORTE DE CARGA

PRODUCCIÓN	TELÉGRAFOS	CENTRALES TELEFÓNICAS	AGENCIAS DE CORREOS	NÚMERO	UNIDADES	CAPACIDAD	PRECIO POR TON.

FUENTE DE INFORMACIÓN: SCT, Localidad, etc.

18. OBRAS HIDRÁULICAS

UNIDAD DE PRODUCCIÓN	PRESAS	VOLÚMEN m ³	POZOS	VOLÚMEN m ³	BORDOS	VOLÚMEN m ³	CANALES	VOLÚMEN m ³	OTROS	VOLÚMEN m ³

FUENTE DE INFORMACIÓN: CNA, SAGARPA, FIRCO Y MUNICIPIO.

20. TECNOLOGÍA POR FORMA DE PRODUCCIÓN

UNIDAD DE PRODUCCIÓN	MAQUINARIA DISPONIBLE		CAPACIDAD DE HECTÁREAS	POTENCIA (HP)	ESTADO ACTUAL*
	TIPO	CANTIDAD			

FUENTE DE INFORMACIÓN: SAGARPA, SEDER (CADER), MUNICIPIO.

* Bueno, Malo y Regular.

COSTOS DE OPERACIÓN DE LA MAQUINARIA USADA _____
 PRECIO POR HECTÁREA _____

PRECIO POR TONELADA _____

LOCALIDAD: _____ MUNICIPIO: _____
 INSTALACIONES SANITARIAS _____

UNIDAD DE PRODUCCIÓN	TIPO	NÚMERO	CAPACIDAD	ESTADO ACTUAL

FUENTE DE INFORMACIÓN: SAGARPA, SEDER, SSA, MUNICIPIO.

CAMPAÑAS SANITARIAS.

UNIDAD DE PRODUCCIÓN	NOMBRE	NÚMERO	FRECUENCIA	ÉPOCA	BENEFICIO ECONÓMICO

--	--	--	--	--	--

FUENTE DE INFORMACIÓN: SAGARPA, SEDER, SSA, MUNICIPIO.

21. COMERCIO

UNIDAD DE PRODUCCIÓN	ESTABLEC. AGROP.	SEMILLAS DISTRIBUID. EN KG.	FEFERTILIZANTE DISTRIB. EN TON.	PESTICIDAS (T, KG)	FORRAJES (TON)	ALIMENTOS BALANCEADOS (TON)	PRODUCTOS VETERINARIOS	OTROS

FUENTE DE INFORMACIÓN: SAGARPA, MUNICIPIO, Centros de abasto, SSA

22. MERCADO

UNIDAD DE PRODUCCIÓN	PRINCIPALES PRODUCTOS		FECHAS DE COSECHA	PRECIOS DE GARANTÍA	PRECIOS COMERCIALES	DESTINO DEL PRODUCTO	
	NOMBRE	CANTIDAD				AUTOCONSUMO %	MERCADO %

CENTROS DE ACOPIO

UNIDAD DE PRODUCTO	DÓNDE SE VENDE LOS PRODUCTOS	ALMACENES		
		NÚMERO	CANTIDAD (ton)	Productos que almacenan

FUENTE DE INFORMACIÓN: MUNICIPIO.

23. TURISMO.

LOCALIDAD _____ MUNICIPIO _____

CENTROS TURÍSTICOS	NÚMERO	TIPO	POBLACIÓN OCUPADA	POBLACIÓN POTENCIAL A OCUPAR	DERRAMA ECONÓMICA ANUAL

EMPRESAS PRIVADAS DEDICADAS AL TURISMO: _____
 EMPRESAS PÚBLICAS DEDICADAS AL TURISMO _____

FUENTE DE INFORMACIÓN: SECRETARIA DE TURISMO, Municipio, DELEGACIONES DE GOBIERNO.

5.5 INDICADORES QUE PERMITEN EVALUAR EL MARCO DE REFERENCIA

SE EVALUA CADA NIVEL EN FORMA GLOBAL.

NIVEL	VARIABLES QUE PERMITEN EVALUARLO	RESULTADOS QUE SE OBTIENEN	DECISIONES QUE SE TOMEN
PRIMERO	<ul style="list-style-type: none"> - LOS QUE TRABAJAN EN CADA HECTÁREA - LO QUE PRODUCE CADA TRABAJADOR - LO QUE PRODUCE CADA HECTÁREA - LOS m³ DE AGUA DISPONIBLE - LA CALIDAD DEL SUELO - LOS QUE NO TRABAJAN - LAS HECTÁREAS CULTIVADAS - LAS HECTÁREAS CULTIVABLES. 	<ul style="list-style-type: none"> - LA DETERMINACIÓN DE LAS SIERRAS NODALES QUE INTEGRAN LA ZONA ECOLÓGICA - EL ANÁLISIS DE CADA ÁREA NODAL - LOS PROMEDIOS DE PRODUCTIVIDAD DE LA TIERRA Y EL HOMBRE - LA COMPARACIÓN DE LAS ÁREAS NODALES - LA POTENCIALIDAD DE LAS ÁREA NODALES - LA CALIDAD DE LOS RECURSOS 	<ul style="list-style-type: none"> - EL ÁRESA NODAL EN QUE SE TRABAJARÁ PRIMERO - LA JERARQUIZACIÓN DE LAS DEMÁS -ÁREAS PARA TRABAJARSE EN ESE ORDEN - LAS LOCALIDADES EN QUE SE LEVANTARÁ EL SEGUNDO NIVEL

SEGUNDO	<ul style="list-style-type: none"> - PARA ANÁLISIS INTERNO * TIPO DE IRRIGACIÓN * TIPO DE TENENCIA - PARA COMPARACIÓN ENTRE LOCALIDADES * TAMAÑO DE LAS PARCELAS * USO DE INSUMOS * USO DE MAQUINARIA * DISTANCIA EN HORAS A LA BRIGADA, PROBLACIÓN 	<ul style="list-style-type: none"> - LA DETERMINACIÓN DE UNO DE LOS SUBPOLOS DE DESARROLLO. - EL ANÁLISIS DE CADA LOCALIDAD - LA COMPARACIÓN DE LAS LOCALIDADES - LA POTENCIALIDAD DE LAS LOCALIDADES 	<ul style="list-style-type: none"> - LAS LOCALIDADES EN QUE SE TRABAJARÁ.
TERCERO	<ul style="list-style-type: none"> - LAS QUE PERMITEN LA EVALUACIÓN GLOBAL - LAS QUE PERMITEN LA EVALUACIÓN POSTERIOR DE LOS PROYECTOS PRODUCTIVOS QUE SE ESTABLEZCAN 	<ul style="list-style-type: none"> - BASE DE COMPARACIÓN PARA LOS FUTUROS PROYECTOS PRODUCTIVOS 	<ul style="list-style-type: none"> - LAS QUE LOS CAMPESINOS TOMEN POSTERIORMENTE , AL EVALUAR SUS PROYECTOS - LAS QUE TOMAN LAS FUENTES CREDITICIAS AL EVALUAR LOS PROYECTOS
GLOBAL	<ul style="list-style-type: none"> -LOS TIPO DE PRODUCCIÓN MÁS IMPORTANTES - LOS SIGUIENTES ASPECTOS * CAPACIDAD DE LA ZONA ECOLÓGICA *INTENCIDAD DE LAS UNIDADES DE PRODUCCIÓN *VELOCIDAD DE DESARROLLO EN LAS LOCALIDADES * POSIBILIDAD ACTUAL DE DESARROLLO 	<ul style="list-style-type: none"> - POTENCIALIDADES DE LOS TIPOS DE PRODUCCIÓN - INTERPRETACIÓN - RECURSOS DE ACCIÓN 	<ul style="list-style-type: none"> - LOS TIPOS DE PROYECTOS QUE SE PROMOVERAN POSTERIORMENTE.

5.5.1. ¿CÓMO SE TOMAN DECISIONES A PARTIR DEL MARCO DE REFERENCIA?

Una vez recabada la información de las áreas de influencia que constituyen nuestra zona ecológica, la jerarquización de las mismas se realiza mediante el siguiente diagnóstico:

PRIMER NIVEL: Se debe considerar el número de habitantes por hectárea, la productividad de pesos por hombre, la productividad en pesos por hectárea, la disponibilidad de agua, calidad del suelo, población rural desocupada y hectáreas cultivables. Se debe seleccionar el área de influencia en la que exista más agua, que la calidad del suelo sea buena, que exista mayor número de hectáreas cultivables disponibles para que la población desocupada pueda incorporarse a la producción, aumentando la productividad por hectárea y por hombre; esto permite el incremento de la densidad de la población económicamente activa en actividades primarias y facilita la labor de la unidad educativa.

A todo lo anterior se debe considerar para justificar la selección las vías de comunicación con que cuente, la infraestructura básica disponible y el mercado existente o por abrirse.

SEGUNDO NIVEL: La selección del área de trabajo se determina tomando como base las particularidades del área de influencia, dentro de la cual se localiza un área que por sus características agropecuarias de recursos, población y vías de comunicación puede ser atendida por una unidad educativa, tomando en cuenta los criterios que a continuación se enumeran.

1. Elegir las comunidades de mayor población más cercanas a la unidad educativa
2. Seleccionar las que se encuentran bien comunicadas entre sí por una amplia red de caminos transitables en todo tiempo.
3. Elegir las que tengan previstos programas de intervención pública o privada cuyo propósito sea el crear la infraestructura económica necesaria para lograr un rápido desarrollo.
4. Elegir todas aquellas que se encuentren incluso a tres horas de recorrido por el medio más usual.

La jerarquización de las unidades seleccionadas dentro del área de trabajo se realizará tomando como base el

cuadrante desarrollable que nos indica la secuencia de las localidades a atender, clasificando en los extremos aquellos que son desarrolladas y asistenciales (ver cuadro de selección de localidades).

TERCER NIVEL: las decisiones serán tomadas partiendo de los criterios para la evaluación de proyectos, mismos que indican la variabilidad técnica, social y económica de las actividades por desarrollar dentro de las localidades seleccionadas.

Los proyectos seleccionados se determinarán conjugando los elementos del desarrollo que permitan saber con qué se cuenta, qué hace falta y qué es lo que se va a hacer para impulsar la producción y propiciar así el desarrollo en todos los niveles.

Una vez determinadas las necesidades sentidas y reales el educador propondrá posibles alternativas, dejando al grupo campesino la toma de decisiones que más se adapte a su requerimiento, buscando el promotor que la decisión que se tome sea la más acertada para lograr el desarrollo social educativo y económico del grupo.